



تقرير قطاع الدراسات العليا

العام الجامعي ٢٠٢٠ - ٢٠٢١

تقرير قطاع الدراسات العليا والبحوث

January 20
2021

جامعة طنطا - كلية الزراعة





شكر واجب

شكر واجب لمن قاموا بتجهيز وإعداد البيانات المرتبطة بتقرير قفا الدراسات العليا للعام 2020م وهم نخبة متميزة من موظفي الكلية بإدارة الدراسات العليا والعلاقات الثقافية والمكتبة ومكتب الأستاذ الدكتور/ وكيل الكلية للدراسات العليا والبحوث والمعمل البحثي وذلك بعمل دؤوب وجهود مخلصه من السادة مديري ورؤساء إدارات وأقسام قطاع الدراسات العليا وهم:

أ/ مصطفى ياسين ضوه
مدير إدارة الدراسات العليا

أ/ سوسن عامر عطا
رئيس قسم العلاقات الثقافية

أ/ دالية علي مندي
مديرة المكتبة

أ/ مدحت رمضان السيد
أمين المعمل البحثي

السيدة/ فطومة السيد سلام
أ/ محمد مسعد سعد
مكتب السيد أ.د/ وكيل الكلية للدراسات العليا والبحوث

تنفيذ ومراجعة

أ.د/ أسعد عبد القادر درباله
وكيل الكلية للدراسات العليا والبحوث



مقدمة

تعتبر الدراسات العليا قاطرة التنمية وتكريس لجهود الباحثين في شتي مجالات المعرفة لأن من مخرجاتها خريجون متميزون في مختلف مناحي المجتمع يقومون بأبحاث ودراسات تفيد في حل مشاكل وقضايا الوسط المحيط بالإضافة إلي حصولهم علي درجات أكاديمية من جامعاتهم. كذلك فإن القطاع يشمل أيضاً قطاعات مهمة أخرى كالعلاقات الثقافية والمكتبة والمعمل البحثي وغيرها. وللقيام بأبحاث علمية متميزة وبمواصفات قياسية وكذلك إنجاز رسائل علمية تقدم للمجتمع حلولاً غير تقليدية لكثير من المشكلات وتساهم في بناء الإقتصاد. من جهة أخرى، لا بد أن تتوافر الظروف المثلي وأقصى الامكانيات المتاحة لكل من هذه القطاعات حتي تؤدي الدور المطلوب منها بأعلي كفاءة وجودة.

وكلية الزراعة جامعة طنطا تضم بين إداراتها وأقسامها الإدارية المختلفة إدارة دراسات عليا وقسم علاقات ثقافية ومكتبة ومعمل بحثي كل منها يضم نخبة من موظفي الجامعة المتميزون ويعملون جميعاً بكل طاقاتهم وإمكاناتهم لإنجاح العمل داخل القطاع وتحقيق رؤية وأهداف الكلية. إضافة إلي ذلك، يعتبر تعاون كل من السادة أعضاء هيئة التدريس وطلاب الدراسات العليا والعاملين بالكلية مع قطاع الدراسات العليا هو من أهم الدعائم التي لا يستطيع أحد أن يغفلها عند تقييم الأداء لقطاع الدراسات العليا. وكل من إدارة الدراسات العليا، العلاقات الثقافية، المكتبة والمعمل البحثي يمتلكوا مجموعة من الامكانيات المادية التي تساهم في انجاح العمل ورغم ذلك فإن القطاع يحتاج إلي مزيد من الدعم المادي والفني حتي يستطيع تحقيق كافة أهداف إدارة الكلية ونهضة الجامعة.



أولاً: الدراسات العليا

- عدد الطلاب المتقدمين للتسجيل من يناير 2020م وحتى ديسمبر 2020م
- ▶ تقدم عدد (39) طالب وطالبة للتسجيل للدراسة خلال الفصل الدراسي الثاني من العام 2020/2019 منهم عدد (28) طالب لدرجة الماجستير وعدد (11) طالب لدرجة الدكتوراه.
 - ▶ كما تقدم عدد (87) طالب وطالبة للتسجيل عن الفصل الدراسي الأول من العام 2021/2020 منهم (66) طالب لدرجة الماجستير، (21) طالب لدرجة الدكتوراه.

الطلاب الذين منحوا الدرجة العلمية من يناير 2020م وحتى ديسمبر 2020م:

- تم منح عدد (18) طالب درجة الماجستير فى العلوم الزراعية.
- تم منح طالب واحد (وافد ليبي) درجة الماجستير فى العلوم الزراعية من قسم الانتاج الحيوانى تخصص (انتاج الدواجن).
- تم منح عدد (11) طالب درجة دكتوراه الفلسفة فى العلوم الزراعية خلال هذه الفترة .
- تم منح عدد (2) طلاب (وافدين عراقين) درجة دكتوراه الفلسفة فى العلوم الزراعية من قسم الانتاج الحيوانى تخصص (انتاج الحيوان).

تشكيل واعتماد الامتحان التأهيلي:

- تم تشكيل لجان الامتحان التأهيلي لدرجة الدكتوراه لعدد (9) طلاب ، وتم اعتماد عدد (19) نتيجة امتحان تأهيلي لطلاب الدكتوراه.

تشكيل لجان الحكم والمناقشة على الرسائل العلمية:

- تم تشكيل لجان حكم ومناقشة الرسالة العلمية لعدد (14) طالب ماجستير وعدد (11) طالب دكتوراه.

الشهادات والافادات وبيان تقدير المقررات الدراسية

- تم استخراج أكثر من 70 شهادة لدرجتى (الماجستير والدكتوراه)
- تم تحرير أكثر من (10) افادة بتسجيل طلاب الدراسات العليا ولجان الاشراف وموضوعات البحث وكذا عناوين الرسائل العلمية تم توجيه هذه الافادات لجهات ادارية وغيرها .
- تم تحرير أكثر من (20) بيان تقدير للمقررات الدراسية لمرحلتى (الماجستير والدكتوراه).

نظام MIS

- ❖ تم استكمال بيانات جميع طلاب الدراسات العليا المسجلين بالكلية اعتباراً من العام الجامعى 2018/2017 حتى العام الجامعى 2020/2019 على نظام MIS وجاري حالياً استكمال البيانات الخاصة بطلاب الدراسات العليا ما قبل العام الجامعى 2018/2017م.



الطلاب الوافدين

الكلية درس فيها مجموعة من الطلاب الوافدين وأتموا دراساتهم العليا (ماجستير – دكتوراه) وفي الوقت الراهن لا يوجد طلاب وافدين جدد سوى طالب ليبي يدرس الدكتوراه بقسم الميكنة الزراعية. الجدول التالي يوضح الخريجين من الطلاب الوافدين وكذلك من مازال منهم لم يحصل علي الدرجة خلال العام 2020م كما هو موضح بالجدول التالي:

بيان بأسماء الطلاب الوافدين الممنوحين درجات علمية خلال عام 2020م وكذلك الذين مازالوا مسجلين

م	الاسم	الجنسية	الدرجة العلمية	القسم العلمي	موافقة مجلس الجامعة على المنح
1	عبدالرحمن زائد خمخ	وافد ليبي	ماجستير	الانتاج الحيواني	2020/10/31
2	اشرف خليفة عبدالجليل	وافد ليبي	ماجستير	الانتاج الحيواني	ناقش في 2020 لكن لم يمنح حتي الآن
3	نوار بهاء عبدالجبار	وافد عراقي	دكتوراه	الانتاج الحيواني	2020/1/28
4	عامر كاظم محمد	وافد عراقي	دكتوراه	الانتاج الحيواني	2020/4/20
5	الطاهر يوسف الطاهر	وافد ليبي	دكتوراه	الميكنة الزراعية	مسجل للدكتوراه في 2020

مقترح اللائحة الداخلية الجديدة للدراسات العليا بنظام الساعات المعتمدة

1. تم إعداد ودراسة مقترح اللائحة الجديدة للدراسات العليا بنظام الساعات المعتمدة.
2. أجريت عدة إجتماعات مع السادة أعضاء هيئة التدريس من الأقسام العلمية المختلفة بالإضافة لأساتذة من ذوي الخبرة للخروج باللائحة إلي الشكل الأمثل.
3. تمت مخاطبة الأقسام العلمية لإرسال مسميات المقررات بالعربية والإنجليزية ومحتواها العلمي، ورد للسيد الأستاذ الدكتور/ وكيل الكلية للدراسات العليا والبحوث ردود إيجابية من عدد من الأقسام وجاري استكمال المطلوب من الأقسام الأخرى التي لم ترد منها ردود خاصة بمسميات المقررات ومحتواها العلمي.

الاجتماعات الدورية

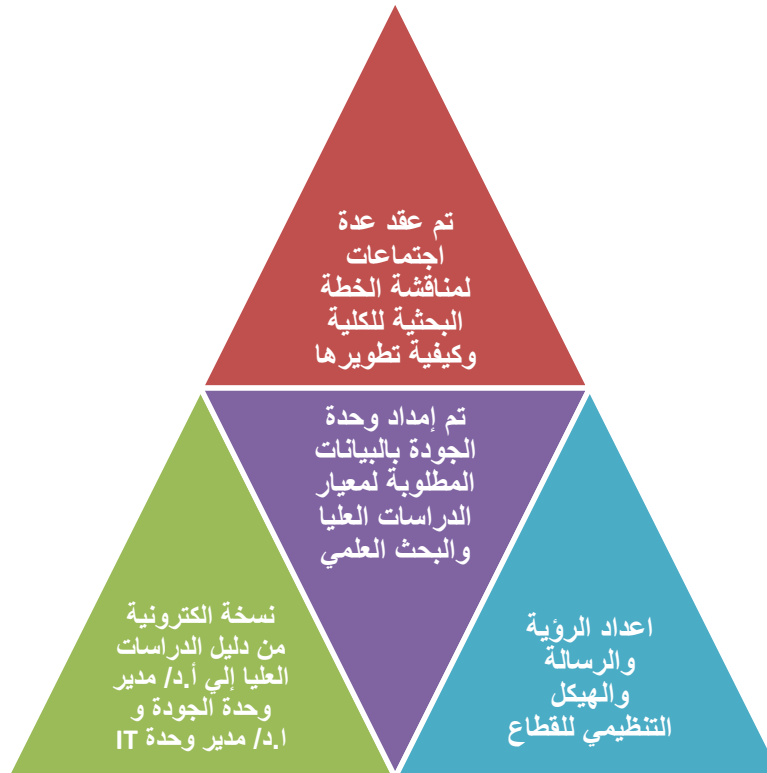
1. يتم عقد الاجتماع الشهري والخاص بلجنة الدراسات العليا ومناقشة الأمور التي تتعلق بالدراسات العليا واتخاذ ما يلزم من إجراءات تصحيحية بما يتفق مع اللوائح والقوانين المنظمة.



2. تم عقد عدة اجتماعات بشكل دوري في الأحد الأخير من كل شهر بين السيد أ.د/ وكيل الكلية للدراسات العليا والبحوث والسادة مديري الإدارات والأقسام المختلفة لقطاع للدراسات العليا لمناقشة ما يتعلق من أمور لتطوير الأداء بالقطاع ومتابعة التنفيذ.

الجودة ومعيار الدراسات العليا والبحث العلمي

تم إمداد وحدة الجودة بكل ما يلزم من بيانات تخص معيار الدراسات العليا والبحث العلمي وهو من المعايير الهامة في معايير الجودة. حيث تم عقد عدة اجتماعات لمناقشة الخطة البحثية للكلية وكيفية تطويرها. ومن جهة اخري تم إرسال نسخة الكترونية من دليل الدراسات العليا للعام 2020م إلي كل من السيد الدكتور/ مدير وحدة الجودة بالكلية والسيد الدكتور/ مدير وحدة IT. ويمكن تلخيص العلاقة بين الجودة ومعيار الدراسات العليا والبحث العلمي في الشكل التالي:





كنترول ونتائج الدراسات العليا

1. تم الانتهاء من إعداد ومراجعة نتائج الدراسات العليا للفصلين الدراسيين الأول والثاني لعام 2020م بواسطة السادة أعضاء كنترول الدراسات العليا وتم إعتماها من معالي أ.د/ نائب رئيس الجامعة للدراسات العليا والبحوث.
2. قام كنترول الدراسات العليا خلال شهر أكتوبر 2020م بإعداد بيان بنسب النجاح في المواد المختلفة وتم ارساله إلي الأقسام العلمية للاستفادة به في انجاز تقرير المقررات وفي إعداد تقارير الجودة.

دليل الدراسات العليا وكتيب مستخلص الرسائل

تم إعداد وإخراج دليل الدراسات العليا لعام 2020م في شكل soft وليس نسخة ورقية وذلك لترشيد النفقات وهذا الدليل هو دليل سنوي يحتوي علي معلومات هامة عن القطاع تهتم كل من يتعامل مع الدراسات العليا. هذه المعلومات تهتم الباحثين وأعضاء هيئة التدريس علي السواء من حيث التعرف علي شروط وقواعد التسجيل لدرجتي الماجستير والدكتوراه وإجراءات المنح وإيقاف القيد والمد الدراسي وإلغاء القيد... الخ.

ويظهر في الصورة غلاف أول نسخة من الدليل لعام 2019 والذي تم طباعته بمطبعة جامعة طنطا وصورة أخري لدليل 2020م وهو ليس نسخة ورقية.



من ناحية أخرى جاري إعداد ومراجعة النسخة الثانية لكتيب يضم مستخلصات الرسائل العلمية لعام 2020م والغرض منه هو تعريف أصحاب الشركات الزراعية والمزارع ورجال الأعمال المهتمين بالشأن الزراعي بأهم ما توصلت إليه نتائج البحوث العلمية كنوع من تسويق البحوث العلمية والإستفادة من نتائجها في المساهمة لحل مشاكل المجتمع. يحتوي هذا الكتيب علي مستخلص باللغة العربية وآخر باللغة الإنجليزية بالإضافة إلي عنوان البحث وإسم الطالب ولجنة الإشراف. روعي في هذا الكتيب ترتيب الأقسام العلمية حسبما وردت بلائحة الكلية. والصورة توضح غلاف كتيب مستخلصات الرسائل العلمية لطلاب الدراسات العليا بكلية الزراعة جامعة طنطا وسوف يصدر سنوياً بإذن الله.

التعاون العلمي مع الشركات الزراعية



- قامت شركة طنطا موتورز في يناير 2020م بإجراء صيانة شاملة للألات الزراعية الموجودة بمزرعة الكلية بدون مقابل خدمة لأبناء الكلية، كما عرضت الشركة إمكانية توفير منحة لدراسة الماجستير و أخرى للدكتوراه علي أن تتحمل الشركة كافة التكاليف.



- قام المهندس/ عماد نور الدين المدير التنفيذي للشركة السعودية للري بالتنقيط ومقرها القاهرة بزيارة كلية الزراعة في فبراير 2020م والتقى بالسيد الأستاذ الدكتور/ عميد الكلية والأستاذ الدكتور/ وكيل الكلية للدراسات العليا والبحوث وتم بحث امكانية التعاون العلمي بما يخدم طلاب الدراسات العليا واتفق علي عقد ندوة تنظمها الشركة مع الكلية في القريب إن شاء الله.



- قام المهندس/ السيد عبد المعبود رئيس مجلس إدارة شركة النخيل لأنظمة الري الحديث ومقرها مدينة السادات بزيارة كلية الزراعة في أول مارس 2020م والتقى بالسيد الأستاذ الدكتور/ عميد الكلية والأستاذ الدكتور/ وكيل الكلية للدراسات العليا والبحوث وتم بحث امكانية التعاون العلمي بما يخدم طلاب الدراسات العليا واتفق علي عقد ندوة علمية تنظمها الشركة مع الكلية في أقرب وقت ممكن. كما

قام رئيس مجلس إدارة شركة النخيل بمساعدة بعض طلاب الدراسات العليا في إجراء قياسات في مجال اختبارات نظم الري الحديث بمقر الشركة بمدينة السادات بدون أي مقابل وخدمة لأبناء الكلية وأبدي سيادته استعداداه التام لخدمة طلاب الدراسات العليا الذين يدرسون في مجال الري بكافة ما يحتاجونه من مواد لزوم العملية البحثية وذلك من منتجات الشركة وتقديم كافة التسهيلات لذلك، وأيضا مساهمة الشركة في تدريب طلاب مرحلة البكالوريوس والدراسات العليا.

فحص نسبة الإقتباس بالرسائل

يقوم السيد الأستاذ الدكتور/ وكيل الكلية للدراسات العليا والبحوث بإنهاء الإجراءات المطلوبة لفحص نسبة الإقتباس والتواصل مع السيد الأستاذ الدكتور/ مدير المكتبة الرقمية بالجامعة والذي يتولي إجراء الفحص وإرسال التقرير للكلية لإستيفاء المطلوب من طالب الدراسات العليا سواء بضبط نسبة الإقتباس إن كانت أعلي من النسبة المسموح بها أو إستكمال إجراءات التشكيل إن كانت النسبة أقل مما هو مسموح به.



ثانياً: العلاقات الثقافية

البعثات والمهام العلمية

لقد تمت إجراءات إتمام أوراق المبعوثين عن طريق قسم العلاقات الثقافية بالكلية وذلك من خلال التواصل مع ادارة العلاقات الثقافية بالجامعة وادارة البعثات بالقاهرة خلال فترة بعثاتهم ومراجعة كل ما يتعلق بالمبعوثين والتعاون مع قسم شئون هنية التدريس بالكلية لبيان حالة المبعوثين ومدى التقدم في دراستهم. والجدول التالي يوضح بياناً بالسادة أعضاء البعثات والمهام العلمية.

بيان بالسادة أعضاء البعثات والمهام العلمية

م	الإسم	الدرجة	القسم العلمي	مكان البعثة	نوع البعثة
1	السيد/ محمد فتحي طه	معيد	النبات الزراعي	الصين	منحة خارجية
2	السيد/ ياسر صبحى أحمد نحيلة	مدرس	النبات الزراعي	جامعة فلوريدا بالولايات المتحدة الامريكية	اجازة دراسية بتمويل خارجى
3	السيدة/ إبتسام أبو المجد سليم	مدرس مساعد	علوم وتكنولوجيا الأغذية	الولايات المتحدة الأمريكية	بعثة كاملة
4	أحمد فكري القرموط	معيد	البساتين	الصين	منحة خارجية

المعاملات المالية

قام قسم العلاقات الثقافية بالكلية بإنهاء الإجراءات والمعاملات المالية التي تتعلق بسفر السادة أعضاء هيئة التدريس في المهام العلمية والمؤتمرات علاوة علي إستحقاقات الأساتذة الزائرين.



دليل العلاقات الثقافية



جاري الإنتهاء من المرحلة الأخيرة من إخراج دليل العلاقات الثقافية لعام 2020م ويتم الآن المراجعة النهائية لتحميله علي موقع الكلية بدلا من النسخ الورقية علي أن يتم ذلك سنوياً. ويضم الدليل كافة المعلومات المتعلقة بالعلاقات الثقافية وأهم القرارات التي تنظم العمل في قسم العلاقات الثقافية والتي تهتم السادة أعضاء هيئة التدريس والهيئة المعاونة.

المجلة العلمية لكلية الزراعة

❖ تم إعداد اللائحة الإدارية والمالية لمجلة الكلية العلمية والمجلة بعنوان:
مجلة العلوم الزراعية والبيئية المستدامة

Journal of Sustainable Agricultural and Environmental Sciences (SAES)

- ❖ تم الحصول علي جميع موافقات الجامعة علي إعتقاد المجلة وخروجها للنور بإذن الله قريباً.
- ❖ تم مخاطبة أكاديمية البحث العلمي والتكنولوجيا بالقاهرة لإنهاء إجراءات حصول المجلة علي الترخيم الدولي وقد تم بالفعل الحصول علي الترخيم الدولي وهو: (2735-4377).
- ❖ جاري الآن التواصل مع أكاديمية البحث العلمي لإتخاذ ما يلزم من إجراءات للإضمام إلي مبادرة النشر بين أكاديمية البحث العلمي والتكنولوجيا وبنك المعرفة المصري لتقديم الدعم الفني اللازم للمجلة.



ثالثاً: المكتبة

أنشأت مكتبة كلية الزراعة - جامعة طنطا سنة 1993م وبدأ النشاط الفعلي للمكتبة عام 1994 وبيانات التواصل مع المكتبة كالتالي:

مجمع الكليات بسبرباى - كلية الزراعة - الدور الأول علوي

تليفون: 040/3455584 فاكس: 040/3455570 الرقم البريدي: 31527

بريد الكلية الالكتروني: dean@agr.tanta.edu.eg موقع الكلية: agr.tanta.edu

بريد المكتبة الالكتروني: library@agr.tanta.edu.eg

تتميز المكتبة بوجود العديد من المراجع العربية والأجنبية التي تخدم طلاب الكلية وزوار المكتبة بمرحلتى البكالوريوس والدراسات العليا. وتضم المكتبة جزء خاص بالدراسات العليا وجزء خاص بطلاب مرحلة البكالوريوس ومكتبة رقمية يمكن من خلالها الاطلاع علي المواقع العلمية للمجلات والدوريات المتخصصة. ونود أن نبين أنه تم إعداد دليل للمكتبة يحتوي علي معلومات هامة عن المكتبة وقواعد الاستعارة وشروطها والمكتبة الرقمية وبنك المعرفة وكيفية الاستفادة منها لطلاب الدراسات العليا وهيئة التدريس. المكتبة بها العديد من أجهزة الحاسب الألي والتجهيزات المبينة في الجدول التالي:

تجهيزات المكتبة

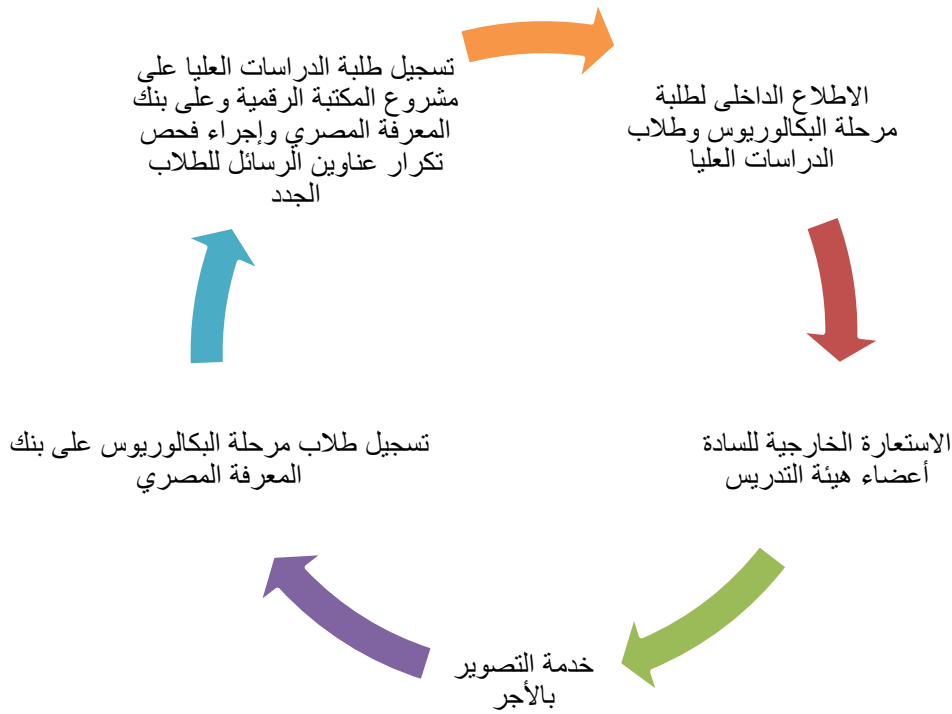
العدد	الأجهزة/ الأدوات	العدد	الاثاث/ الأدوات
20	جهاز كمبيوتر	1	منضدة اطلاق بيضاوية الشكل
3	طابعة ليزر	17	منضدة اطلاق مستطيلة
1	جهاز قارئ عمودي	6	مكتب كمبيوتر
1	ماسح ضوئى	27	قائمة ارفف خشبية مقاس 120 x 100
2	ماكينة تصوير بالأجر	14	كرسي مكتب متحرك
2	جهاز روتر للنت (سويش)	1	دولاب حفظ أمانات
36	نقطة انترنت	10	ستائر معدنية
2	جهاز تكيف 5 حصان		



الخدمات التي تقدمها المكتبة

يبين الشكل المقابل الخدمات التي تقدمها المكتبة للسادة أعضاء هيئة التدريس والهيئة المعاونة وطلاب مرحلتي البكالوريوس والدراسات العليا. هذا بالإضافة إلي التعريف بأنشطة بنك المعرفة المصري والبوابات المتاحة من خلاله والتي تفيد أعضاء هيئة التدريس والباحثين وتسجيل الاشتراك لهم للإستفادة من أحدث الدوريات العلمية والكتب الحديثة في كل التخصصات وكذلك البحث في الفهرس الموحد

[www. Eulc.edu.eg](http://www.Eulc.edu.eg)



قاعات المكتبة ومقتنياتها وتجهيزاتها المادية

أولاً: قاعة الإطلاع الرئيسية تقدر مساحتها بحوالي 20 م × 10م.

التجهيزات

العدد	الأجهزة	العدد	الإثاث
6	جهاز كمبيوتر	15	منضدة اطلاق مستطيلة
3	طابعة ليزر	6	مكتب كمبيوتر
1	جهاز قارئ عمودى	10	كرسى جلد
1	ماسح ضوئى	18	قائمة ارفف خشبية
2	ماكينة تصوير بالاجر	1	دولاب حفظ امانات
1	ماكينة تصوير ادارية	6	ستائر
11	نقطة انترنت	1	جهاز روترنت(سوتش)

الإضاءة والتهوية



الإضاءة الطبيعية، المكتبة بها عدد (5) شباك مقاس 2.5 م × 1.75 م، أما الإضاءة الصناعية فإن المكتبة مزودة بعدد (55) كشاف . ومن جانب أخر فإنه بالنسبة للتهوية الطبيعية فإن المكتبة بها عدد (5) شباك مقاس 2.5 م × 1.75 م، أما التهوية الصناعية فإن المكتبة مزودة بعدد 1 جهاز تكييف 5 حصان.

ثانياً: قاعة أعضاء هيئة التدريس وطلاب الدراسات العليا

مساحة قاعة الإطلاع للسادة أعضاء هيئة التدريس وطلاب الدراسات العليا تقدر بحوالي 10 م × 10 م.

التجهيزات

الأثاث	العدد	الأجهزة	العدد
كرسى جلد	22	جهاز روتر للنت	1
منضدة مستطيله	2	نقطة نت	6
مرضدة بيضاوية كبيرة	1	قائمة أرفف خشبية	9
		ستائر	2

الإضاءة والتهوية

الإضاءة الطبيعية، يوجد عدد (2) شباك 2.5 م × 1.75 م أما الإضاءة الصناعية، يوجد عدد (25) كشاف. وبالنسبة للتهوية الطبيعية فإنه يوجد عدد (2) شباك 2.5 م × 1.75 م والتهوية الصناعية، يوجد عدد (1) تكيف 5 حصان.



ثالثاً: قاعة المكتبة الرقمية

تتمتع المكتبة بأجهزة حديثة للبحث على الإنترنت لمساعدة الطلاب في تحصيل العلوم والبحث العلمي وبياناتها كالتالي:
المساحة تقدر بحوالي 3 م × 4 م.

التجهيزات

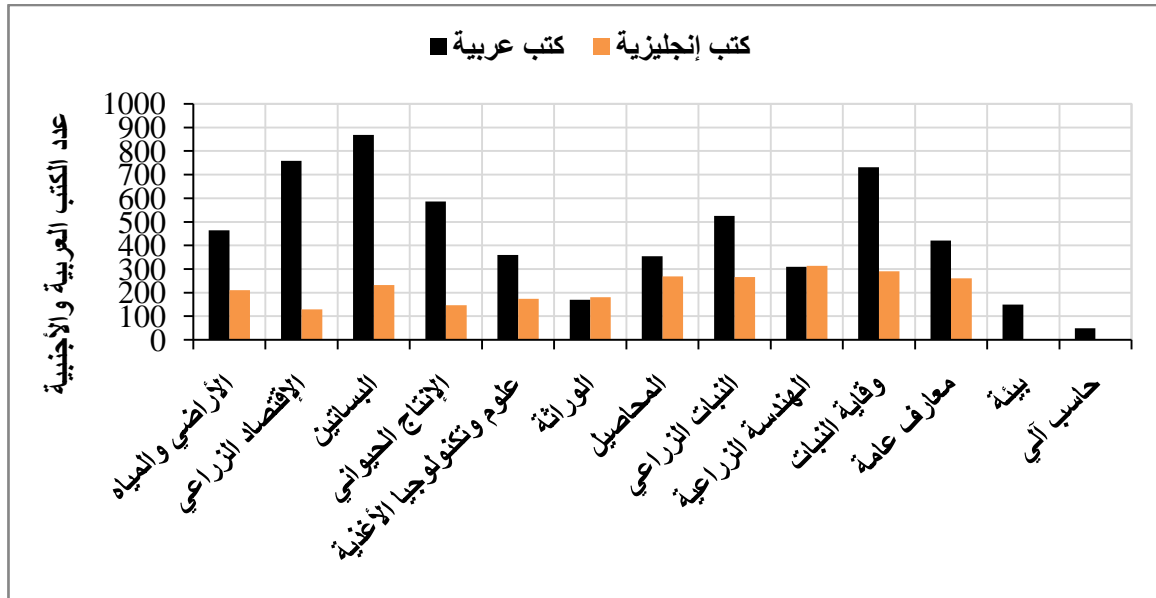
الأثاث	العدد	الاجهزة	العدد
كرسى نجمة متحرك	14	جهاز كمبيوتر	14
ستائر معدنية	1	جهاز روتر للنت	1
		نقطة نت	14

الإضاءة و التهوية

الإضاءة الطبيعية، يوجد عدد (1) شباك 2.5 م × 1.75 م والإضاءة الصناعية، يوجد عدد (6) كشاف. ومن جهة أخرى فإن التهوية الطبيعية يوجد عدد (2) شباك 2.5 م × 1.75 م.

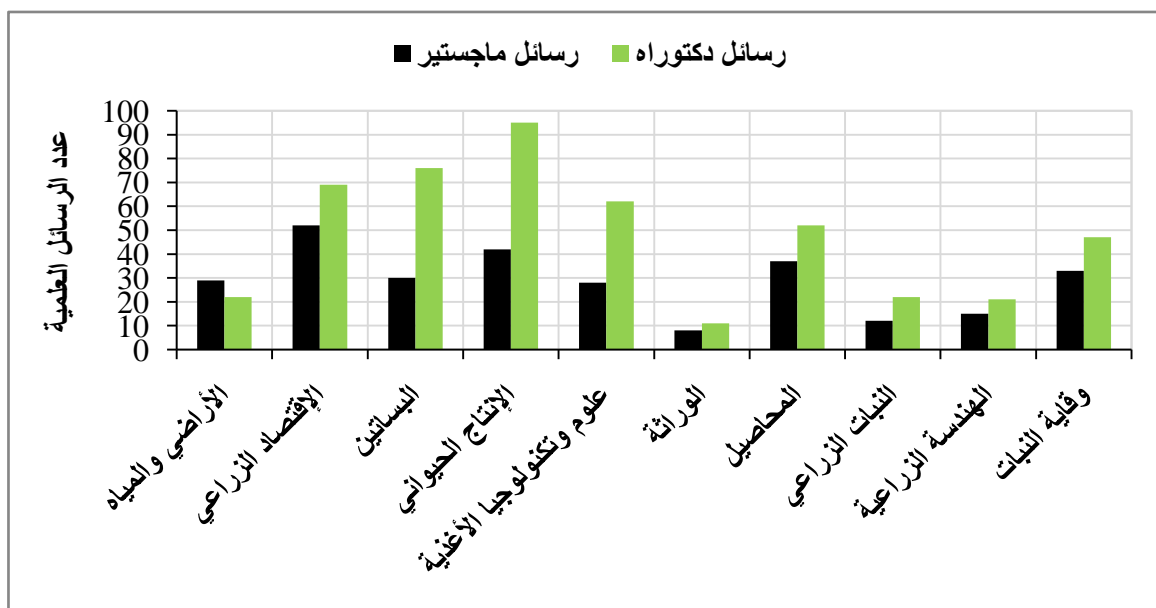
إحصائيات الكتب والرسائل العلمية

يبين الشكل البياني التالي عدد الكتب العربية والأجنبية موزعة علي الأقسام العلمية بالكلية.



ومن جهة أخرى وصل عدد المترددين على المكتبة في عام 2020م حوالي 4480 طالب وطالبة.

يضم قسم الدراسات العليا بالمكتبة عدد من الرسائل العلمية (ماجستير – دكتوراه) لأقسام الكلية المختلفة كما هو موضح في الشكل البياني التالي.





مصادر تزويد المكتبة

يتم التزويد من ثلاث مصادر هي:

- الشراء و يتم مرة واحدة من كل عام دراسي في شهر يناير تزامنا مع معرض القاهرة الدولي للكتاب.
- الاهداء أو التبرع ويتم في أي وقت في العام الدراسي ويشمل جميع أنواع الكتب.
- الإيداع ويكون للرسائل العلمية فقط.

الأمّن والسلامة

✚ يوجد عدد (1) طفاية حريق.

فحص عناوين الرسائل للطلاب الجدد

تقوم المكتبة في مواعيد التسجيل للفصل الدراسي الأول والفصل الدراسي الثاني بفحص عناوين الرسائل للطلاب الجدد من خلال شبكة المعلومات الدولية Internet وذلك للتحقق من عدم تكرار عنوان الرسالة.



رابعاً: المعمل البحثي

الكلية بها معمل بحثي يساعد طلاب الدراسات العليا والسادة أعضاء هيئة التدريس والهيئة المعاونة في انجاز أبحاثهم العلمية في تخصصات مختلفة. تم تركيب وتشغيل عدد من الأجهزة التي تم توريدها مؤخراً للكلية وتتم برامج الصيانة في مواعيدها المقررة بمعرفة الشركة المورددة للأجهزة حتي يعمل المعمل بأقصى طاقة ممكنة ولتعظيم الاستفادة من الأجهزة المتميزة الموجودة بالمعمل والموضح بيانها في الجدول التالي:

بيان بأسماء ووظائف أجهزة المعمل البحثي بكلية الزراعة – جامعة طنطا – عام 2020م

Instrument applications تطبيقات الجهاز	Instrument Name – أسم الجهاز		م
Used to quantify and assess purity of DNA, RNA, Protein and more	Nanodrop spectrophotometer	نانو دروب	1
Isolating and separating suspensions and immiscible liquids.	Centrifuge	طرد مركزي	2
Incubate samples in water at a constant temperature over a long period of time.	Digital water bath	حمام مائي رقمي	3
Provide a controlled, contaminant-free environment for safe, reliable work with cell and tissue	Incubators	حضان	4
DNA amplifiers that regulate temperature during cyclical programs.	PCR machine	بي سي ار	5
Produce ice from water or “dry ice” from liquid nitrogen. Ice is used to keep samples and reagents cold during experiments or other lab work.		ماكينة تصنيع الثلج المجروش	6

من جهة أخرى يتم الآن إعداد اللائحة الإدارية والمالية للمعمل البحثي تمهيدا لإقرارها من مجلس الكلية ورفعها للجامعة لغناء الموافقات المطلوبة.

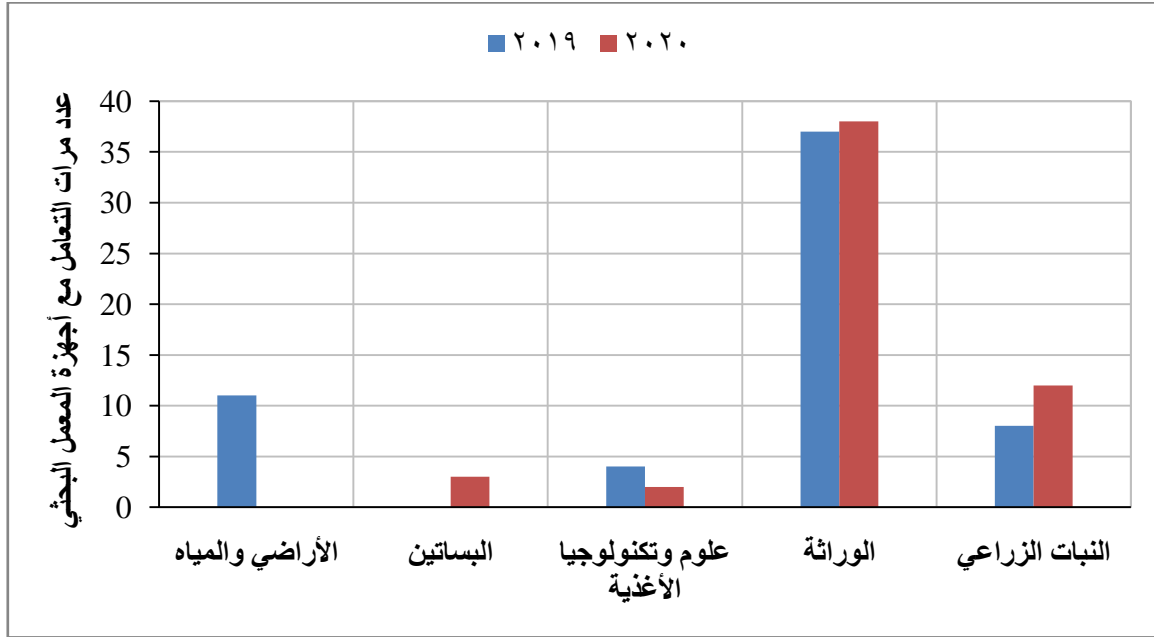


تابع: بيان بأسماء ووظائف أجهزة المعمل البحثي بكلية الزراعة – جامعة طنطا لعام 2020م

تطبيقات الجهاز Instrument applications	أسم الجهاز – Instrument Name		م
A laminar flow cabinet or tissue culture hood is a carefully enclosed bench designed to prevent contamination of semiconductor wafers, biological samples, or any particle sensitive materials.	Laminar flow	لمينار فلو	7
Used for determining the weight or mass of a sample	Digital scales	ميزان حساس	8
ovens can be used in numerous different applications and configurations, including annealing, die-bond curing, drying, Polyimide baking, sterilizing	Oven	فرن تجفيف رقمي	9
Sterilize metal inoculating loops and needles without using an open flame; eliminating aero-soling of microorganisms.	Incinerator	جهاز تعقيم الابر	10
A real-time PCR detection system consists of a thermal cyclor equipped with an optical detection module to measure the fluorescence signal generated during each amplification cycle as the fluorophore binds to the target sequence.	Applied Bio-systems Real-Time PCR	ريل تايم بي سي ار	11
Separate mixtures of DNA, RNA, or proteins according to molecular size.	Gel electrophoresis	تفريد كهربوي رأسي وأفقي	12
Employs a rotating magnetic field to cause a stir bar (or flea) immersed in a liquid to spin very quickly, thus stirring it.	Magnetic stirrer	مقلب مغناطيسي	13
Preserve samples under cooled temperatures.	-20 and -80 freezers	أجهزة تبريد حفظ عينات	14



يقوم الباحثين وطلاب الدراسات العليا والسادة أعضاء هيئة التدريس بالكلية بالتردد علي المعمل البحثي لإجراء تجاربهم وأبحاثهم العلمية، والشكل البياني التالي يوضح عدد مرات التعامل مع أجهزة المعمل وذلك في عامي 2019م و 2020م.

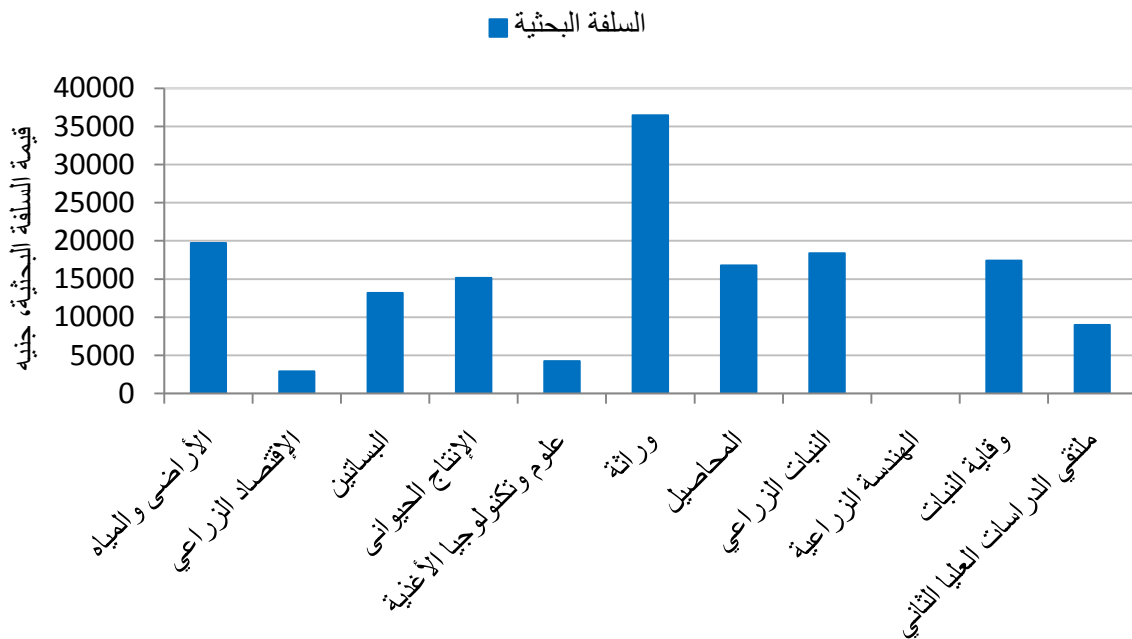


عدد مرات التعامل مع أجهزة المعمل البحثي واستفادة الأقسام العلمية من لعامي 2019م و 2020م

خامساً: السلف البحثية

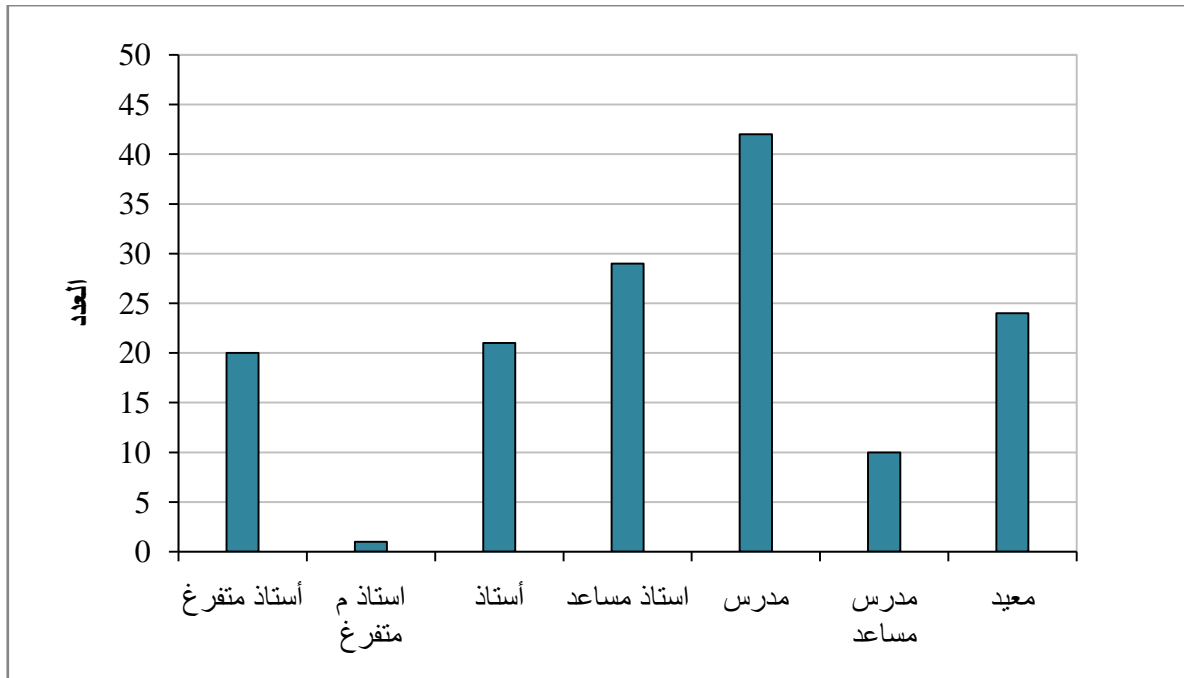
تتقدم الكلية بخالص الشكر والتقدير لإدارة الجامعة علي الدعم المتواصل حيث تم في العام الجامعي 2020/2019م تخصيص مبلغ يقدر بـ 300000 (ثلاث مائة ألف جنيه مصري) للكليات العملية كسلفة بحثية. إستفادت كافة الأقسام التي تقدمت بطلبات للسلف البحثية بشراء ما يلزم من أدوات لإجراء البحوث العلمية وأيضا إجراء التحاليل اللازمة للرسائل الجامعية والبحوث الأكاديمية. من هنا تأتي أهمية السلفة البحثية التي تقدمها الجامعة لدعم طلاب الدراسات العليا والهيئة المعاونة والسادة أعضاء هيئة التدريس لإجراء البحوث بالشكل المطلوب.

الشكل التالي يبين السلف البحثية التي صرفت في العام المالي 2020/2019م للأقسام العلمية والمساهمات في طباعة الرسائل العلمية وتنظيم ملتقيات الدراسات العليا.



هيئة التدريس والهيئة المعاونة

عدد أعضاء هيئة التدريس والهيئة المعاونة كمورد للطاقة البشرية المسؤولة عن العملية التعليمية لطلاب الدراسات العليا سواء بالنسبة للتدريس والتأهيل أو الإشراف. الشكل التالي يوضح بيان بتوزيع أعداد السادة أعضاء هيئة التدريس لكل فئة بالإضافة إلي الهيئة المعاونة وذلك حتي يناير 2021.



توزيع أعداد السادة أعضاء هيئة التدريس لكل فئة بالإضافة إلي الهيئة المعاونة

تسعي إدارة الكلية بكل جهدها وتتواصل مع إدارة الجامعة دوماً لتوفير ما يمكن من امكانيات معملية وبحثية أخرى تساعد الباحثين في اخراج الرسائل العلمية وتعمل علي تذليل العقبات أمام طلاب الدراسات العليا والسادة أعضاء هيئة التدريس. وعلي الرغم من هذا فإن هناك العديد من التخصصات ما زالت تحتاج الي الدعم المستمر سواء المادي أو الفني.

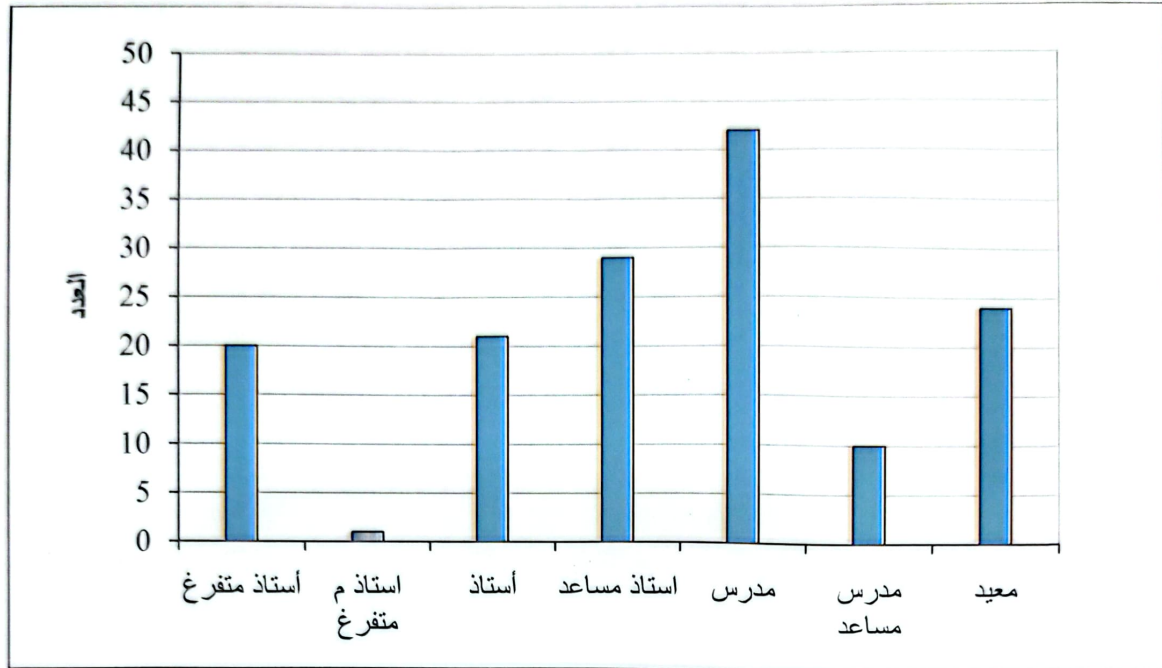
طموحات إدارة الكلية بلا حدود في وضع خطة تطوير شاملة للنهوض بالعملية البحثية وتقوية الروابط مع الجامعات العربية والأجنبية من خلال الطلاب الوافدين و ابرام اتفاقيات تعاون علمي مشترك والحصول علي مشاريع بحثية سواء من الجامعة أو من خلال التعاون العلمي مع جهات علمية إقليمية ودولية. كلية الزراعة ترحب دائماً بالتعاون مع الشركات العاملة في المجال الزراعي ومراكز البحوث والقطاع الخاص للاستفادة من نتائج البحوث العلمية وتطبيقاتها بما يخدم الوسط المحيط للجامعة وخريجها.

انتهي التقرير السنوي لعام 2020م لقطاع الدراسات العليا حتي تاريخه ونسأل المولي عز وجل أن يكمل خطوات إدارة الكلية بالنجاح لتحقيق الطموحات المنشودة ورفع مكانة كلية الزراعة بين كليات الجامعة.

وكيل الكلية للدراسات العليا والبحوث

(أ.د/ أسعد عبد القادر درباله)

تحريراً في 2021/1/19م



توزيع أعداد السادة أعضاء هيئة التدريس لكل فئة بالإضافة إلي الهيئة المعاونة

تسعي إدارة الكلية بكل جهدها وتتواصل مع إدارة الجامعة دوماً لتوفير ما يمكن من امكانيات معملية وبحثية أخرى تساعد الباحثين في اخراج الرسائل العلمية وتعمل علي تذليل العقبات أمام طلاب الدراسات العليا والسادة أعضاء هيئة التدريس. وعلي الرغم من هذا فإن هناك العديد من التخصصات ما زالت تحتاج الي الدعم المستمر سواء المادي أو الفني.

طموحات إدارة الكلية بلا حدود في وضع خطة تطوير شاملة للنهوض بالعملية البحثية وتقوية الروابط مع الجامعات العربية والأجنبية من خلال الطلاب الوافدين و ابرام اتفاقيات تعاون علمي مشترك والحصول علي مشاريع بحثية سواء من الجامعة أو من خلال التعاون العلمي مع جهات علمية إقليمية ودولية. كلية الزراعة ترحب دائماً بالتعاون مع الشركات العاملة في المجال الزراعي ومراكز البحوث والقطاع الخاص للإستفادة من نتائج البحوث العلمية وتطبيقاتها بما يخدم الوسط المحيط للجامعة وخريجها.

انتهي التقرير السنوي لعام 2020م لقطاع الدراسات العليا حتي تاريخه ونسأل المولي عز وجل أن يكمل خطوات إدارة الكلية بالنجاح لتحقيق الطموحات المنشودة ورفع مكانة كلية الزراعة بين كليات الجامعة.

وكيل الكلية للدراسات العليا والبحوث

(أ.د/ أسعد عبد القادر مربية)



تحريراً في 2021/1/19م